

VALCOM

VALORISER LES COMMUNS FONCIERS

La modernité des modèles ancestraux : repenser les territoires et la cohésion sociale avec les communs fonciers

PRESENTATION RESEAU GE-EN-VIE – 23 janvier 2024

Julia Ambrosio

Pour le compte de la Chaire VALCOM



CHAIRE
PARTENARIALE

La direction de la Chaire



Ouvrage : sous la dir. J.-F. Joye

«. **Les communaux au XXIème siècle. Une propriété collective entre histoire et modernité** »

Documentaire 58': sous la dir. O. Chavanon et J.-F. Joye

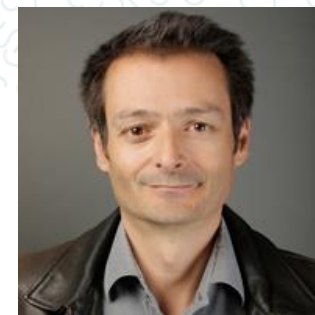
"En commun !" La propriété collective à l'épreuve de la modernité.

<https://www.youtube.com/watch?v=BclZKvhpww4>

Ce documentaire est issu d'une recherche pluridisciplinaire menée pendant quatre années, sur différents sites en France.

A partir d'une pluralité de points de vue recueillis, il rend compte de l'évolution et du fonctionnement de propriétés collectives foncières ancestrales, également connues sous le nom de « communaux » ou « biens communaux ».

Directeurs



Olivier Chavanon

Sociologue

Maître de conférences

Université Savoie Mont Blanc

Mes travaux s'intéressent aux processus identitaires et aux formes d'appartenances territoriales.



Jean-François Joye

Juriste

Professeur de droit public

Université Savoie Mont Blanc

Mes recherches portent notamment sur la régulation de l'utilisation du foncier par le droit.

Ingénierie



Julia Ambrosio

Juriste – Diplômée Master

Métiers du droit et du

développement durable de la montagne

Les communs fonciers – Points « clés »

- **Systèmes collectifs ancestraux** qui sont à la fois des **institutions sociales et des biens** sur lesquels des « ayants droit » disposent de **droits d'usage** sans être propriétaires en propre
- **Les communs sont constitués et préexistent à l'Etat moderne** (Ancien régime)
- **L'usage** plutôt que la propriété
- La société féodale était acquise à la « participation » juridique ; alliances et arrangements locaux par « **nécessité** » (survivre...)
- Evolution depuis le 18^{ème} : biens parfois confiés à une **personne morale** distincte de la « communauté »
- **Equilibre** : au croisement de l'individuel et du collectif, du droit privé et public
- Systèmes différant de la domanialité publique et de la notion de propriété privée exclusive
- Droit **vernaculaire** : *sections de commune, communaux cultifs, bourgeoisies, cayolars, fonds de vache, consortages, patecqs, etc.*



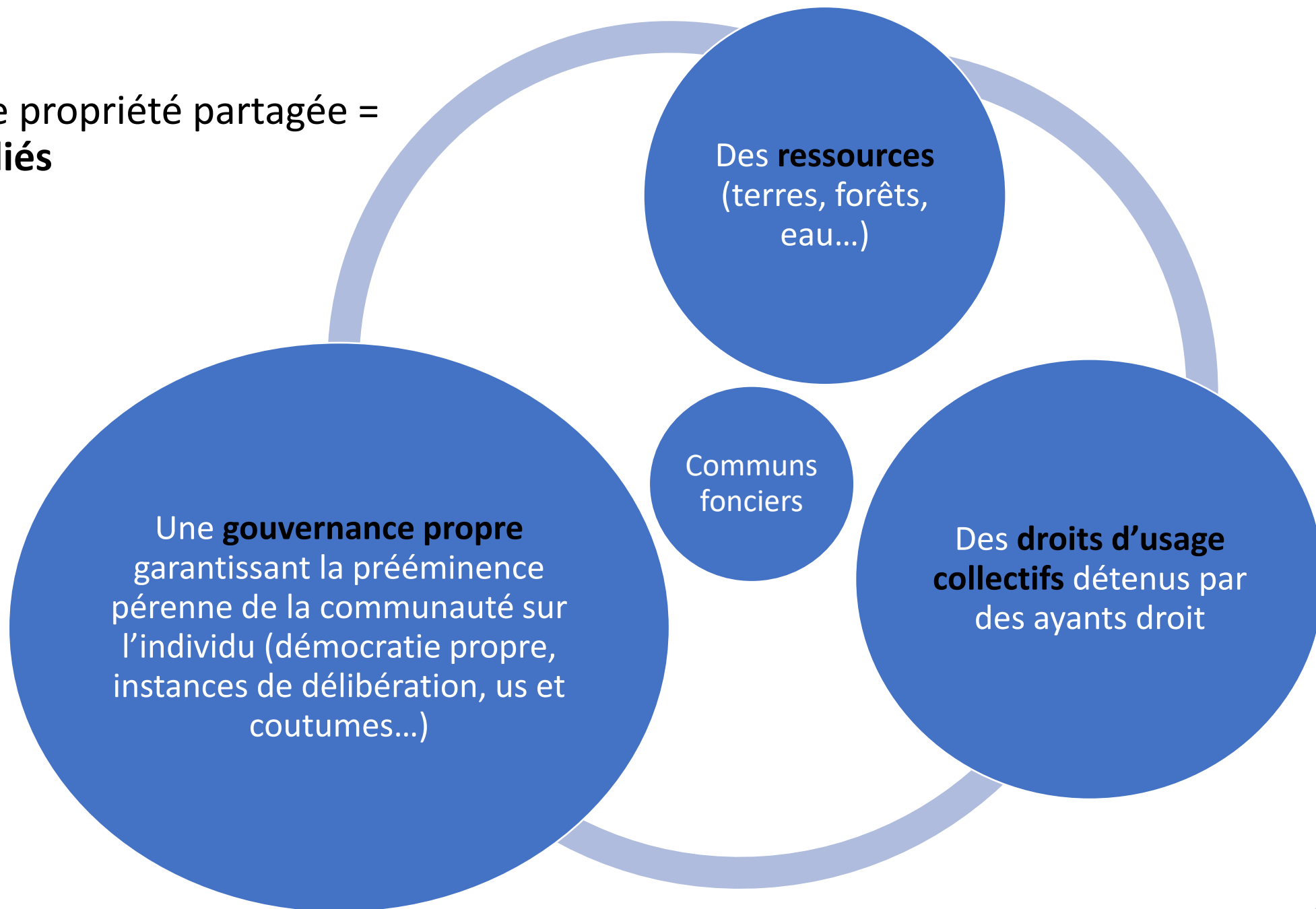
Les communs fonciers – Points « clés »

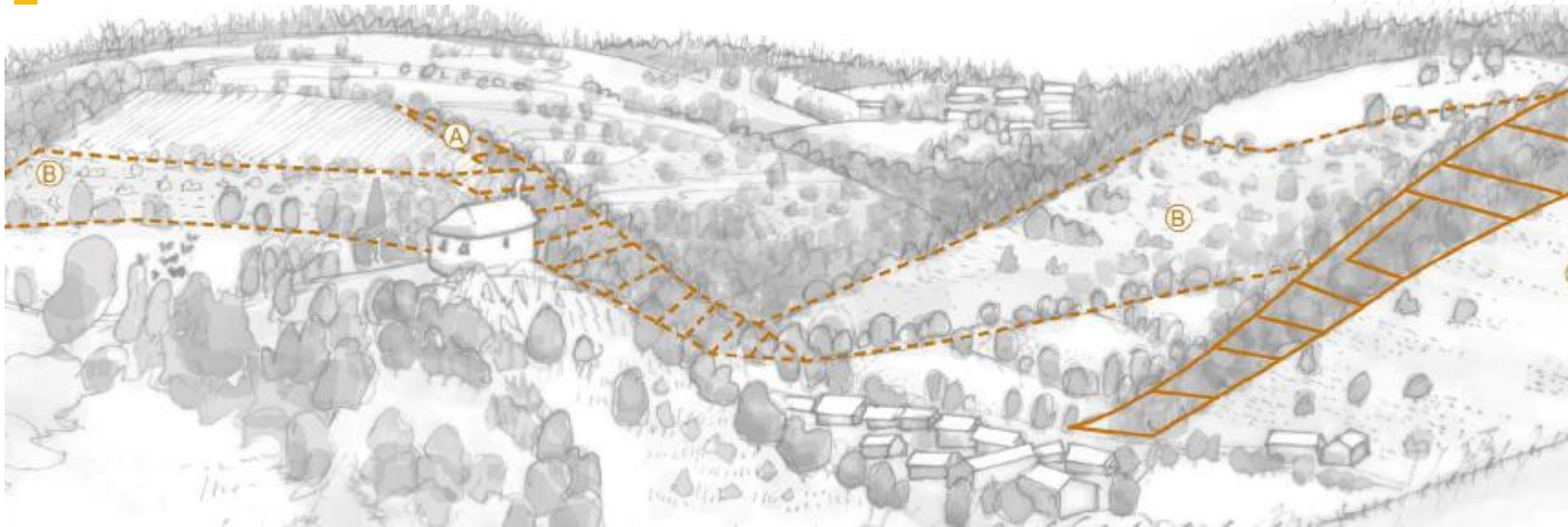
- **Les communs existent déjà** et ont façonné (**façonnent encore**) une certaine France. Pourtant, le sujet des **droits d'usage** en milieu rural a été longtemps mésestimé. Toutefois, c'est un sujet important pour la **vie des gens** en termes **d'intégration à une économie sociale** respectueuse des ressources et des besoins de chacun et qui **invite à la réflexion** des acteurs publics ou privés.
- Systèmes **équilibrés inspirants** pour d'autres domaines :
 - Enjeu **européen** (véritable angle mort de l'UE)
 - **Bouquet** d'avantages et d'intérêts
 - Sujet d'une **grande modernité**

Les communs fonciers - points « clés »

- La France a conservé un modèle de communs à travers les « **communaux** » ou « **sectionaux** » permettant depuis des **temps immémoriaux** la gestion prudente des ressources par les communautés **usagères** et le **soutien aux populations**
 - **Art. 542 du Code civil + Art. L. 2411-1 CGCT** : se rapportent aux communs fonciers
- Systèmes **en danger** (les sections de commune encore attaquées, processus de rationalisation-suppression en cours, **anachronisme du droit positif** à l'heure de défis à relever), **urgence à agir** pour ne pas dilapider ce patrimoine

Un système de propriété partagée =
3 éléments **reliés**





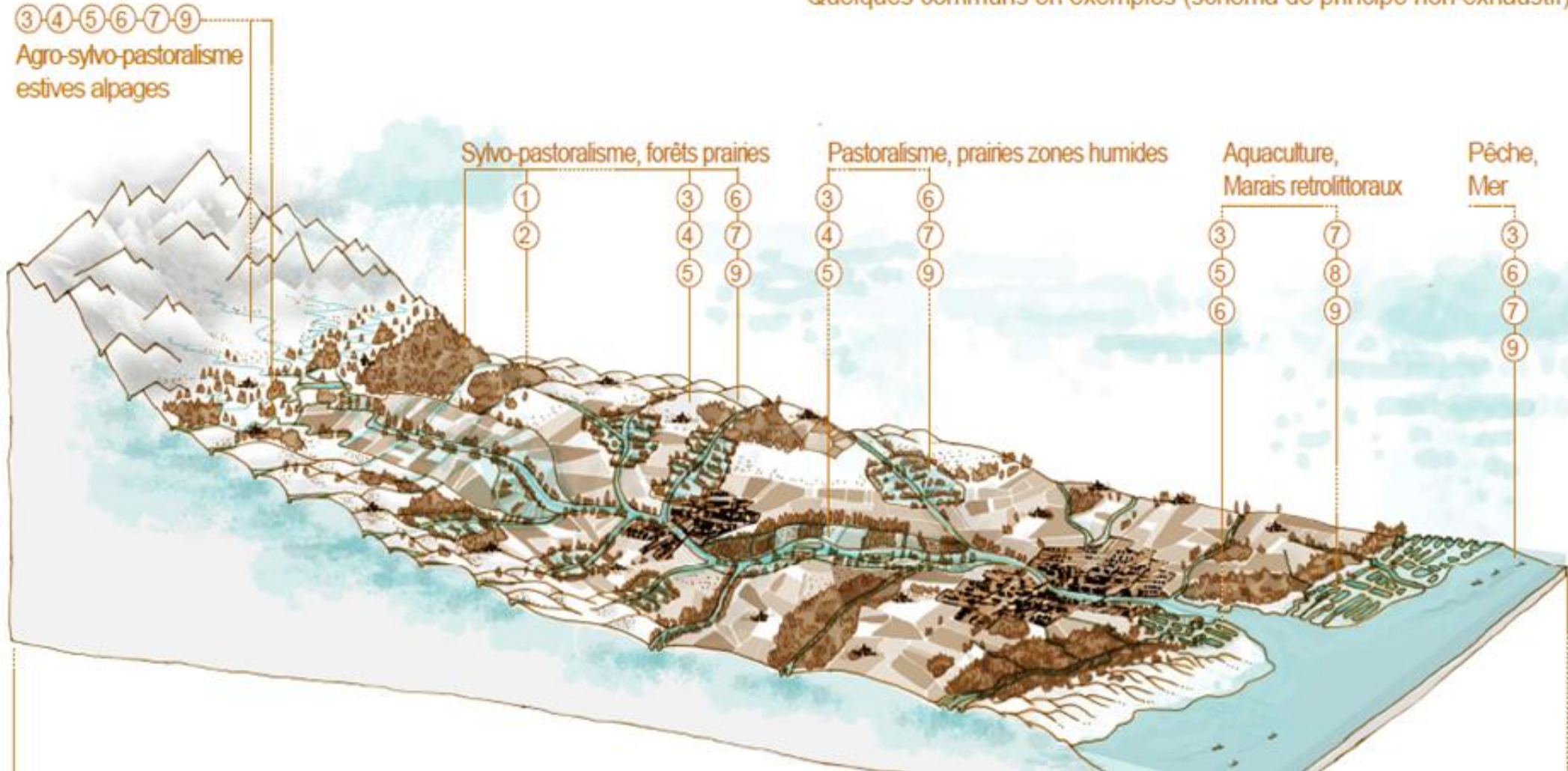
Des entités **peu visibles**
au premier abord : mais
une grande diversité de
fonctions

Conception O. Hymas, G. Walters, A. Meuris, S. Vialettes / Création graphique A. Meuris et Tu veux un dessin - Octobre 2022



Communs agricoles et naturels : des services écosystémiques et sociaux

Quelques communs en exemples (schéma de principe non exhaustif)



Conception O. Hymas, G. Walters, A. Meuris, S. Vialettes / Création graphique A. Meuris et Tu veux un dessin - Octobre 2022

Une « économie » sociale :

Entretien et restauration de paysages, chemins, rivières

Entretien de zones humides, tourbières

Suivi, entretien des sources, réseaux d'irrigation

Compensation environnementale, réseaux de production d'énergie

Affouage : soutien aux familles, gestion durable des forêts, prévention des incendies

Pastoralisme : élevage, alimentation locale

Chasse : régulation de la faune

Culture : identité, patrimoine, tourisme

Récréation : festivités villageoises, bien être, régulation des usages





Petit patrimoine bâti

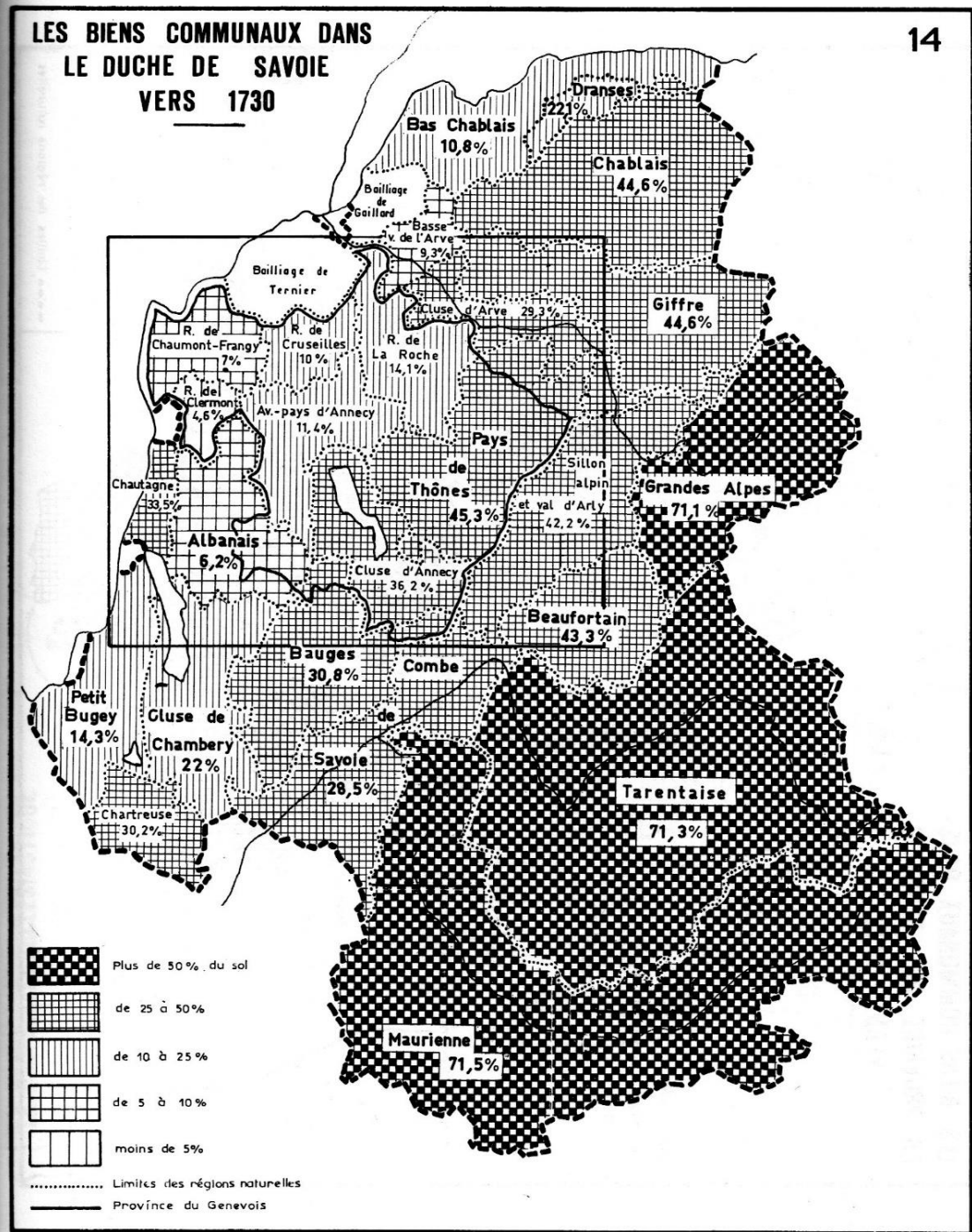


Crédits photos : JF Joye, O. Chavanon, O. Hymas, B. Berthier, mairie de Magland, mairie Anzat le Luguët, IASC, Partecipanza Nonantola

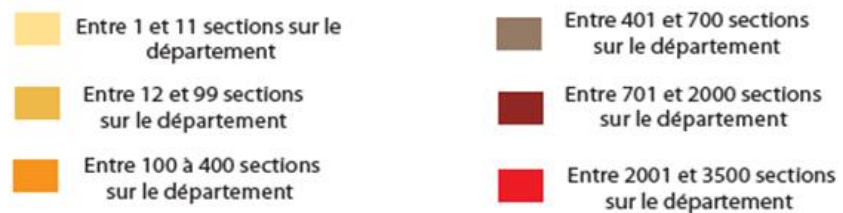
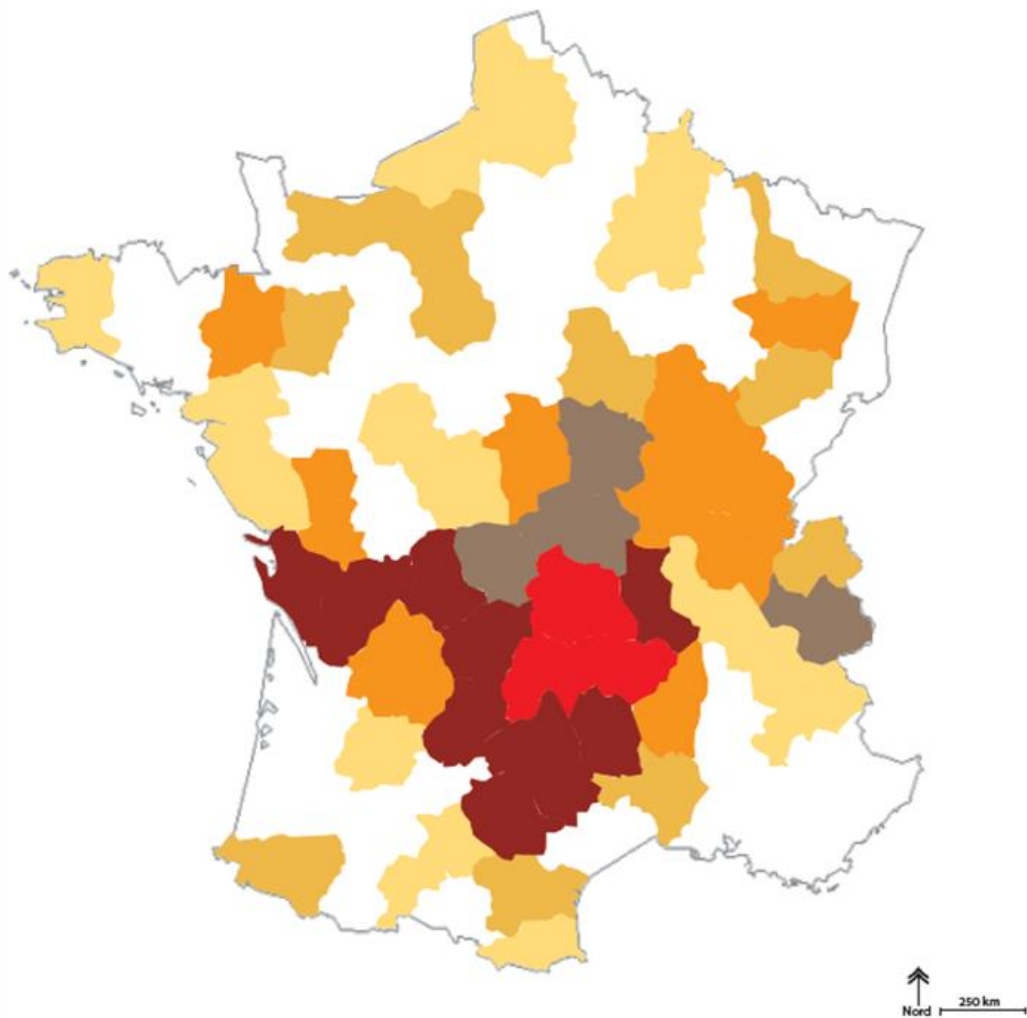
Les biens communaux dans le duché de Savoie (XVIII^e siècle)

Carte établie par Jean Nicolas

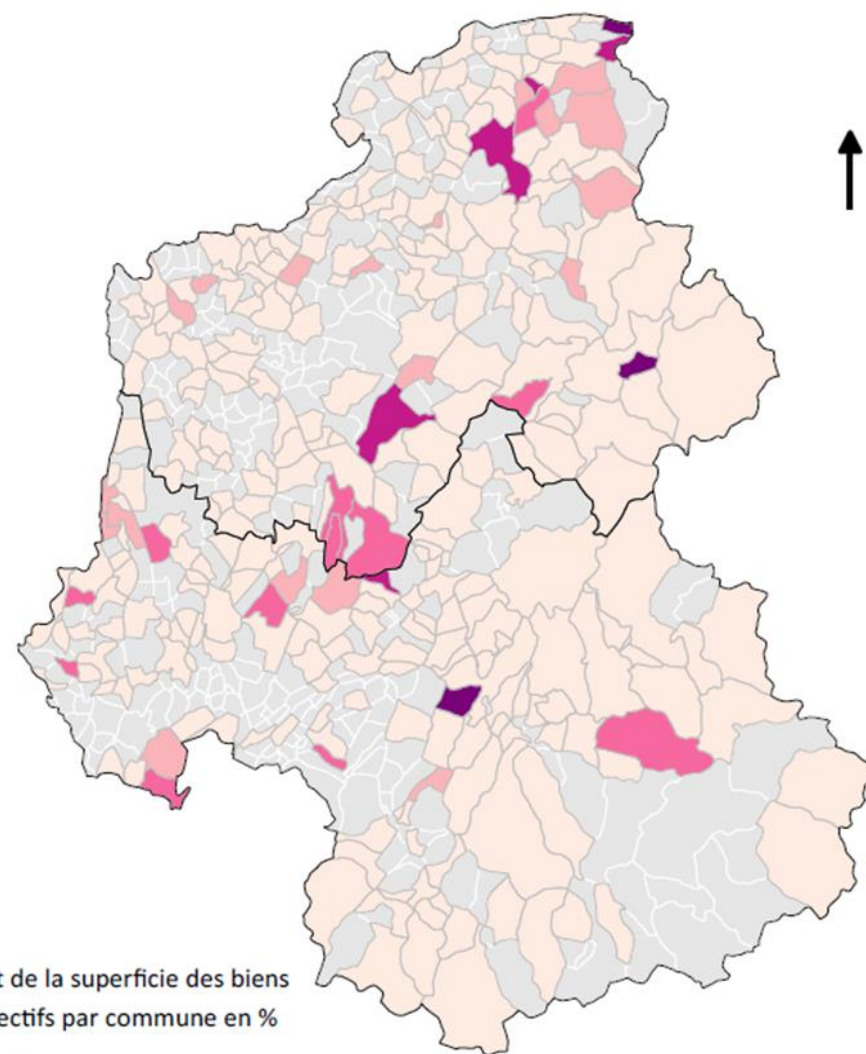
La Savoie au 18^e. Noblesse et bourgeoisie, Maloine 1978, 2 vol.



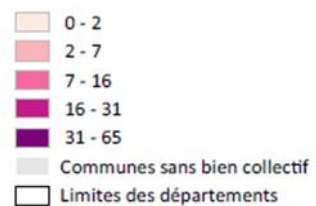
Nombre de sections de communes par département en 1998



L'empreinte des biens collectifs dans les communes des deux Savoie



Part de la superficie des biens collectifs par commune en %



0 10 20 km

Sources : Service du cadastre DGFIP ; BD GEOFLA IGN. 2019.

L'interaction avec de grands enjeux de société auxquels il faut répondre

La résurgence des communs **n'a rien d'anodin** (crises nombreuses). Elle repose sur un **terreau social**.

Conscience du **besoin d'appréhender un monde en transition** (anticiper), de **prendre soin** des ressources naturelles de son territoire.

Sentiment du **délitement** de la qualité des rapports sociaux, impression de « désorganisation » sociale.

Besoin de répondre à de nouveaux besoins fondamentaux, de **nouvelles utilités territoriales, quand la puissance publique est moins présente, offre moins de services**.

Besoin de **créer** du lien social, d'**apaiser** la société (colères, ressentiments, injustices dans un monde rural en difficulté où disparaissent les services publics et peine la mobilité), de **gratifier, d'impliquer** dans la vie locale.

Nécessité d'**innover** pour recréer du sens collectif et le **transmettre** (en intra-communal ou entre générations).

→ **Ingrédients réunis** pour que ces outils soient réhabilités (objectif politique).

Bouquet d'avantages territoriaux - Sujet très moderne

Les **défis** posés à la société sont l'occasion de **reconsidérer** l'apport des communs fonciers :

- **Outil de socialisation**, de « compromis » local
- Outil d'action, d'auto-gestion, esprit d'« **entreprendre** »
- Héritage, valeurs et **savoir-faire** à transmettre (patrimoine immatériel de la ruralité : affouage, irrigation)
- Un **attachement** fort des ayants droit : réalité sociale vivace, propice à la re-politisation au sein d'un « collectif »
- Un relais / soutien pour l'administration pour :
 - La gestion **prudente** des ressources, un **foncier maîtrisé**
 - La régulation de la **fréquentation des espaces** naturels (tourisme, visiteurs, habitants)
 - Cogestion **administration- habitants**
- Intérêt du « **don contre don** » / droits *versus* obligations
- Existence d'une **envie** de « commun »

Accompagner et structurer la résurgence des communs fonciers

Objectifs de VALCOM :

- Accompagner **utilement et puissamment dans la durée** la résurgence des communs et l'engouement pour les formes collaboratives
 - « **Repenser le territoire avec les communs** » : **rééquilibrer sereinement** le territoire : en termes **d'organisation physique** (bâti, équipements collectifs, fonctionnalités diverses) et en termes de **matrice sociale** (renouveau de la relation administration-élus-citoyens-« experts », restaurer une confiance mutuelle)
 - **Revitaliser** le mode rural, y habiter à l'année, assumer les interactions
- Ce sujet est donc aussi **un travail sur le vivre ensemble, l'amélioration du cadre de vie.**



Construire les politiques publiques et l'avenir territorial avec les communs fonciers

Programme de recherche :

- **Collaboratif** : science participative = collaboration étroite entre les chercheurs et leurs partenaires (habitants, élus, salariés...) qui contribuent pleinement à la définition d'un langage commun, des questions de recherche ainsi qu'à la collecte des données. Partage de connaissances, d'analyses ; co-construction de savoirs pour notamment aider les partenaires à gagner en autonomie en vue de mener leurs projets à l'avenir.
- **Pluridisciplinaire** : juridique, sociologique, économique, géographique...

L Pourquoi VALCOM : 3 opportunités

INNOVER

Adapter les modèles ancestraux qui ont montré leur utilité afin d'**inspirer** des modes renouvelés de gestion du foncier premièrement + **dupliquer** (autres domaines ?, néo-communs, néo-fonctions pour les populations)
Travailler la puissance **des valeurs d'adhésion**, d'identité

RENFORCER

La **cohésion sociale**, la capacité d'agir-entreprendre , le « concernement », la culture des communs
La stimulation des dynamiques d'implication des populations autour de besoins communs, l'adhésion, la coopération
« administration-communs »

PROTEGER (LES PERSONNES ET RESSOURCES)

Concourir au renforcement de l'envie **de prendre soin** du territoire
Rendre possible de **nouveaux modes d'attachement territorial**, système « **assurantiel** »/ « **rassurantiel** » : « **ménagement** » du territoire



Merci pour votre attention

Pour plus d'informations :
Contact.Valcom@univ-savoie.fr



www.fondation-usmb.fr